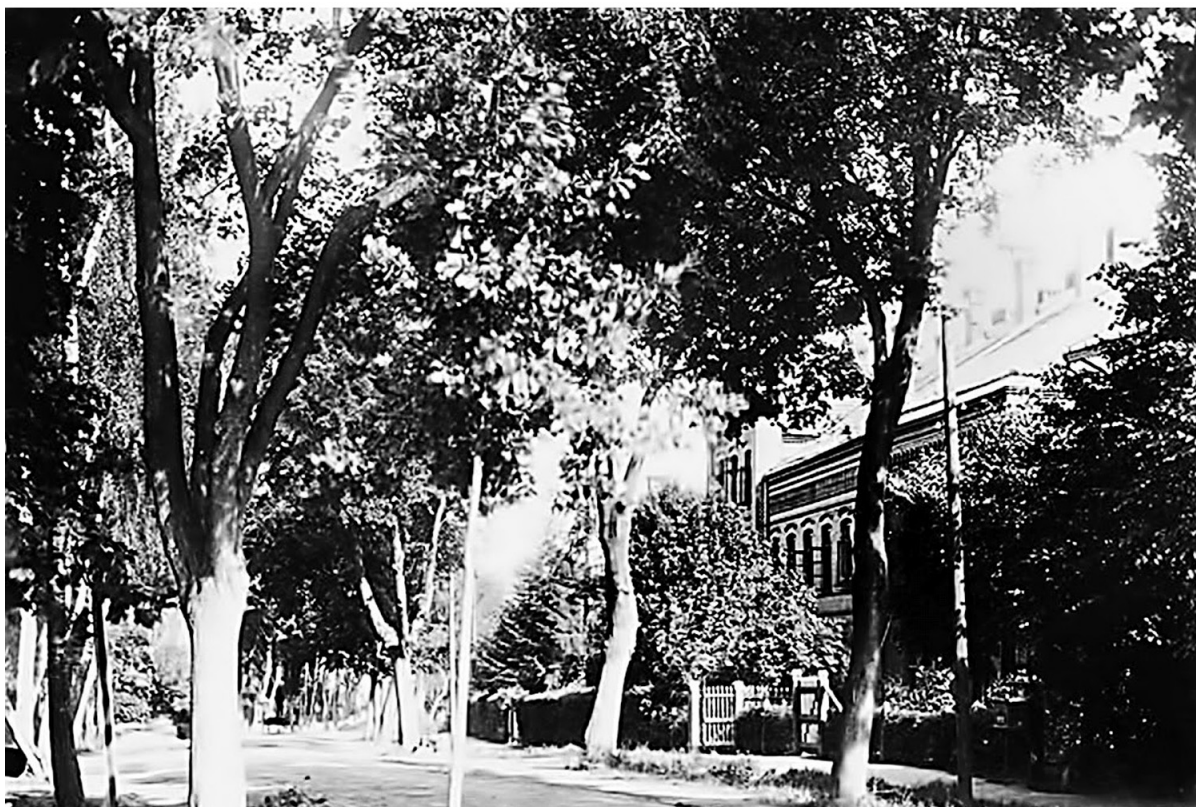


Miasto i Gmina Orneta Oficjalny portal informacyjny

Adres artykułu: <https://orneta.pl/arttykul/poczatki-istnienia-miasta-1>

Początki istnienia miasta

Na staropruskim polu osadniczym "Wurmudyten" albo "Wormedythin" powstała w pierwszych latach XIV wieku osada. W dokumencie z 26 marca 1313 roku Orneta została określona jako miasto i tą datę należy traktować jako prawdziwy początek miasta.



Źródło: Archiwum Urzędu Miejskiego w Orniecie

Nazwa miasta wywodzi się ze staropruskiej nazwy pola - "Wormedythin", ale już w początkach XV wieku pojawiła się równoległa nazwa "Orneta".

Kronikarze z XV - XVI wieku piszą "Wormditt, polnisch Orneta".

W 1351 roku gmina miejska wykupiła urząd sołecki z rąk dziedziców pierwszego sołtysa i od tej chwili miastem zarządzała Rada Miejska, składająca się z sześciu rajców i dwóch burmistrzów. Do I rozbioru Polski Ornetą zarządzali biskupi, a administrowali nią Krzyżacy.



Źródło: Archiwum Urzędu Miejskiego w Ornece

W roku 1772 po podpisaniu w Petersburgu konwencji rozbiorowej państwa polskiego, Orneka została włączona w granice Prus Wschodnich i w tych granicach pozostała do 1945 r. W czasie XIX w. Ornekę nękały liczne klęski żywiołowe w postaci pożarów i wojen jednak nie omijały jej i nowinki techniczne. W 1868 roku włączono Ornekę do sieci telegraficznej, a na początku XX wieku do sieci telefonicznej. Miasto otrzymało połączenie kolejowe z Olsztynem, później Pieniężnem, Morągiem i Lidzbarkiem Warmińskim. Światło elektryczne zapłonęło w Ornece w 1901 roku. W 1945 r. miasto liczyło ok. 7.000 mieszkańców.



Źródło: Archiwum Urzędu Miejskiego w Ornece

Orneta ma też swoją legendę - "Wieki temu żył w Ornece smok. Był to potwór pożerający nie tylko zwierzęta. Ofiarą padały również kobiety i dzieci. Wielu rycerzy, którzy próbowali uwolnić miasto od tej klęski, padało w walce, aż wreszcie jednemu z nich udało się zabić smoka."



Źródło: Archiwum Urzędu Miejskiego w Ornece

Reminescencje tej legendy znalazły odbicie w herbie miasta. Najstarszy wizerunek herbu Ornety znany jest z pieczęci na dokumencie z 1388 roku. Przedstawia on smoka gryzącego się w ogon. W otoku pieczęci zachował się fragment napisu "S.BV... MDIT." Na pieczęciach z XV wieku, sądowej z XVI wieku i pieczęci sekretarza miejskiego z XVIII wieku przedstawiony jest smok zwinięty, leżący na grzbiecie.



Źródło: Archiwum Urzędu Miejskiego w Ornecie
Źródło fotografii: archiwum UM w Ornecie.

Metryczka

Odpowiedzialny za treść:	Małgorzata Kirol
Wytworzył:	Małgorzata Kirol
Data wytworzenia:	04.09.2025
Opublikował w BIP:	Małgorzata Kirol
Data opublikowania:	04.09.2025 09:16
Ostatnio zaktualizował:	Małgorzata Kirol
Data ostatniej aktualizacji:	05.11.2025 10:24
Liczba wyświetleń:	175